

Einkakennari í uppeldi: Úrræði sem bætir uppeldisfærni foreldra sem njóta þjónustu barnaverndarnefndar

Gylfi Jón Gylfason

Fræðsluskrifstofa Reykjanesbæjar

Zuilma Gabriela Sigurðardóttir

Háskóli Íslands

Sigurgrímur Skúlason

Námsmatsstofnun

Berglind Dögg Bragadóttir

Fræðsluskrifstofa Reykjanesbæjar

Rannveig Einarsdóttir, Ragnheiður Sif Gunnarsdóttir og Haukur Ingi Guðnason

Fjölskyldu- og Félagsþjónusta Reykjanesbæjar

Markmið þessarar rannsóknar var að athuga hvort fjölskyldur sem nutu þjónustu barnaverndarnefndar tileinkuðu sér uppeldisadferðir sem kenndar voru á námskeiðinu *SOS! Hjálp fyrir foreldra ef þjálfun í þeim adferðum færi jafnframt fram á heimilum þeirra*. Sex fjölskyldur sem notið höfðu þjónustu barnaverndarnefndar í að minnsta kosti eitt ár tóku þátt í rannsókninni. Þjálfunin fólst í því að *einkakennarar í uppeldi* fóru á heimili þátttakenda og leiðbeindu þeim um rétt viðbrögð við hegðun barna sinna út frá efni námskeiðsins. Til að meta árangur fóru mælingar á viðbrögðum foreldra við hegðun barna sinna fram með beinu áhorfi og notast var við A-B-A rannsóknarsnið með þriggja mánaða eftirfylgd. Tilgáta rannsóknarinnar stóðst, það er, réttum viðbrögðum fjölgaði hjá öllum foreldrum eftir að íhlutun hófst og hélst yfir þriggja mánaða tímabil.

Efnisorð: Foreldrafærni, einstaklingssnið, barnavernd, uppeldisnámskeið, áhorfsmælingar

Foreldrar undir eftirliti barnaverndar glíma við margþættan vanda: þeir eru oft félagslega einangraðir, með lágt sjálfstraust, gefast fljótt upp, eiga erfitt með samskipti við börn og eru oftast í vandræðum með að fá þau til hlýðni (Freydís J. Freysteinsdóttir, 2005). Þeir eiga færri og neikvæðari samskipti við börn sín en aðrir foreldrar, hafa óraunhæfar væntingar til þeirra og beita ómarkvissum adferðum við uppeldi. Þá skortir oft skilning á eðlilegum þroska barna og líta þau neikvæðum

Gylfi Jón Gylfason er yfirsálfræðingur og Berglind Dögg Bragadóttir sálfræðingur á Fræðsluskrifstofu Reykjanesbæjar. Rannveig Einarsdóttir er félagsráðgjafi á Fjölskyldu- og Félagsþjónustu Reykjanesbæjar. Zuilma Gabriela Sigurðardóttir er dósent í sálfræði við sálfræðideild Háskóla Íslands. Sigurgrímur Skúlason er sviðsstjóri á Námsmatsstofnun. Ragnheiður Sif Gunnarsdóttir og Haukur Ingi Guðnason eru nemar í sálfræði við Háskóla Íslands. Fyrirspurnum um greinina skal beina til Gylfa Jóns Gylfasonar. Tölvupóstur: gylfi.j.gylfason@reykjanesbaer.is

augum (Ammerman, 1990; Azar og Siegel, 1990; Hansen og MacMillan, 1990).

Ýmsir þættir auka líkur á misbrest í umönnun barna og má þar nefna: áfengis- og vímuefnavanda foreldra, geðræn vandamál foreldra eða barna, erfiða skapgerð barna, hjónabandsvandamál, félagsleg vandamál eða skort á félagslegum stuðningi, atvinnuleysi, streitu, litla sjálfsstjórn foreldra, erfiðleika við að stjórna hegðun barna sinna og árangurslitlar aðferðir við að takast á við streitu (Ammerman, 1990; Freydís J. Freysteinsdóttir, 2005; Hansen og MacMillan, 1990). Þjónustuþarfir þessara foreldra eru því mjög breytilegar og þarf íhlotun að taka mið af því til að leysa vanda þeirra (Ammerman, 1990). Síðustu þrjú áratugina hafa úrræði fyrir svipaða hópa verið þróuð og benda rannsóknir til að samþætt atferlis- og hugræn atferlismeðferð sé mjög gagnleg sem hluti af þjónustu við þessa foreldra (Ammerman, 1990; Azar og Siegel, 1990; Hansen og MacMillan, 1990; Lutzker, 1990). Meðferð felur jafnan í sér kennslu í hegðunarstjórn en einnig er nauðsynlegt að koma til móts við annars konar vanda sem þessar fjölskyldur glíma við, til dæmis aðlögunarvanda í skóla, fjárhags- og hjónabandsferfiðleika og geðræna erfiðleika (Azar og Siegel, 1990; Hansen og MacMillan, 1990).

Erlendar rannsóknir á áhrifum uppeldisfræðslu á færni foreldra sem fá þjónustu barnaverndarnefnda sýna að fræðsla dugir ekki ein og sér til að þeir nýti sér þá færni sem þeim er kennd (Azar, 1989; Forgatch og Martinez, 1999; Lutzker, Bigelow, Doctor, Gershater og Greene, 1998). Fræðsla um hegðunarstjórn fyrir þennan hóp foreldra er áhrifaríkust þegar þeim er kennt að aðlaga fræðslu að daglegu lífi með lesefni, sýnikennslu á heimili, fyrirmælum og sjónrænum vísbendingum sem minna á þær aðferðir sem þeir eru að læra, æfingum, endurgjöf á frammistöðu í æfingum, hrósi og jafnvel verðlaunum fyrir framfarir (Azar og Siegel, 1990; Lutzker, Wesch og Rice, 1984). Eitt af úrræðum barnaverndarnefnda er tilsjón sem ætluð er til að aðstoða foreldra við að sinna uppeldishlutverki sínu (Reglugerð um

úrræði, 2004). Hægt er að nýta úrræðið til að fylgja uppeldisfræðslu eftir á heimili og var það gert í þessari rannsókn.

SOS! - Hjálp fyrir foreldra er uppeldisnámskeið sem ætlað er foreldrum tveggja til tólf ára barna. Á því eru kenndar uppeldisaðferðir sem byggja á grundvallartækni hegðunarstjórnunar (Clark, 2003). Foreldrar læra hvernig þeir geta aukið tíðni æskilegrar hegðunar og hvernig eigi að draga úr óæskilegri hegðun. Áhersla er lögð á að börnin séu látin vita fyrirfram til hvers er ætlast af þeim, að þau fái umbun fljótt og oft og þeim sé sagt hvaða hegðun er óæskileg þegar hún birtist og að sú vitneskja sé barninu leiðbeinandi um hegðun. Meðal þess sem kennt er á námskeiðinu er hvernig eigi að gefa skýr fyrirmæli, að umbuna æskilega hegðun fljótt og oft, notkun á lýsandi hrósi og hvernig eigi að refsa fyrir óþekkt með mildum refsingum eins og hléi (*time-out*). Yfir 4000 manns hafa sótt námskeiðið á Íslandi síðan 1998 og þegar hafa verið gerðar nokkrar rannsóknir á því hvort þátttakendur beita tækninni á heimilum sínum, í samskiptum við börn sín eða á uppeldisstofnunum. Niðurstöður benda til þess að foreldrar sem sækja námskeiðin nái í flestum tilvikum valdi á þeim uppeldisaðferðum sem kenndar eru og að námskeiðin gagnist jafnframt fagfólki sem vinnur með börnum á þessu aldursbili (Álfheiður Guðmundsdóttir, 2005; Gylfi Jón Gylfason og Sigurgrímur Skúlason, 2005; Jón Hákon Halldórsson, 2001; Kolbrún Ása Ríkhardsdóttir, 2006; Sigurður Þorsteinn Þorsteinsson, 2006; Sóley Jökulrós Einarsdóttir, 2002; Sóley Jökulrós Einarsdóttir og Zuilma Gabriela Sigurðardóttir, 2004). Erlendar rannsóknir á áhrifum svipaðrar fræðslu og *SOS! - Hjálp fyrir foreldra* hafa sýnt sambærilegar niðurstöður og íslensku rannsóknirnar það er að foreldrar læra þá færni sem kennd er á námskeiðinu og að sú færni verður til þess að auka æskilega hegðun og draga úr óæskilegri hegðun barna (Kazdin 1997, 2005; Nixon, 2002).

Í ljósi ofangreindra rannsókna á uppeldisfærni foreldra sem njóta þjónustu barnaverndar,

sem sýna að almenn uppeldisnámskeið ein og sér skila litlum árangri í uppeldisfærni þeirra, var áhugavert að athuga hvort námskeiðið *SOS!-Hjálp fyrir foreldra* ásamt þjálfun á heimili skilaði aukinni færni í þeim uppeldisþáttum sem kenndir eru á námskeiðinu. Ákveðið var að fylgja eftir þátttakendum sem sátu námskeiðið *SOS! Hjálp fyrir foreldra* og yfirfæra þá færni á heimili þeirra með aðstoð sérþjálfaðra leiðbeinenda í samræmi við ofangreindar rannsóknir sem sýna að foreldrar í þjónustu barnaverndar þurfa aukna eftirfylgd og þjálfun til að tileinka sér þessa færni.

Tilgáta þessarar rannsóknar var að seta þátttakenda á uppeldisnámskeiðinu *SOS! Hjálp fyrir foreldra*, ásamt þjálfun á heimili, myndi auka notkun þeirra á þeim uppeldisaðferðum sem kenndar eru á námskeiðinu.

Aðferð

Þátttakendur

Úrtak var valið af hentugleika þar sem þátttakendur voru sex fjölskyldur af ákveðnu þjónustusvæði félagsþjónustu sem áttu við margþættan og varanlegan vanda að stríða. Upphaflega samþykktu átta fjölskyldur að taka þátt í rannsókninni en tvær þeirra hættu þátttöku og því var gögnum safnað um sex fjölskyldur. Allar fjölskyldurnar höfðu notið þjónustu barnaverndarnefndar í að minnsta kosti eitt ár. Innan hvernar fjölskyldu voru einstaklingar sem glímdu við einhvers konar geðrænan vanda, þroskafrávik og/eða fíkn og þurftu á verulegum stuðningi að halda. Þátttakendur voru upplýstir um eðli og tilgang rannsóknarinnar sem var tilkynnt til Persónuverndar.

Til að tryggja nafnleynd þátttakenda verður fjölskyldum einungis lýst stuttlega. Fjölskylda eitt var einstætt foreldri með þrjú börn á aldrinum fimm til þrettán ára. Fjölskylda tvö var þar með ungabarn. Fjölskylda þrjú var einstætt foreldri með þrjú börn á aldrinum átta til sextán ára. Fjölskylda fjögur var hjón með fjögur börn á aldrinum eins til sextán ára. Fjölskylda fimm var hjón með tvö börn á aldrinum tíu til fjórtán ára. Fjölskylda sex var

þar með þrjú börn á aldrinum tveggja til sex ára. Aldur foreldra lá á bilinu 24-39 ára.

Rannsóknarsnið og mælingar

A-B-A- innan einstaklingssnið með þriggja mánaða eftirfylgd var notað til að meta áhrif íhlutunar á frammistöðu foreldra. Fylgibreyta var skilgreind sem hlutfall réttra og rangra viðbragða foreldra við hegðun barna sinna út frá námsefni *SOS! Hjálp fyrir foreldra*. Dæmi um rétt viðbrögð foreldra var að hrósa í kjölfar æskilegrar hegðunar og dæmi um röng viðbrögð foreldris var röng notkun hlés. Frumbreytur voru tvær: uppeldisnámskeiðið *SOS! Hjálp fyrir foreldra* og viðbótarúræðið *Einkakennari í uppeldi*.

Grunnlínúmælingar (A). Sex grunnlínúmælingar voru teknar hjá hverri fjölskyldu yfir tveggja vikna tímabil áður en uppeldisnámskeiðið *SOS! Hjálp fyrir foreldra* hófst.

Íhlutun (B). *SOS! Hjálp fyrir foreldra* uppeldisnámskeiðið var kennt einu sinni í viku í 2 1/2 klukkustundir í senn, samtals fimmtán klukkutíma yfir sex vikna tímabil. Á námskeiðinu skiptast á fyrirlestrar, umræður og áhorf myndbanda þar sem þátttakendum eru sýnd dæmi um rétta og ranga notkun þeirra uppeldisaðferða sem kenndar eru á námskeiðinu. Þátttakendur eru þjálfaðir í að greina atvik sem þeir sjá á myndbandi út frá þeim aðferðum sem þeim eru kenndar. Þátttakendur fá til eignar kennslubók með efni námskeiðsins og ljósrit af þeim glærum sem kennari notar á námskeiðinu.

Einkakennari í uppeldi er stuðningsúræði sem var bætt við hefðbundna tilsjón barnaverndar með það að markmiði að foreldrar tileinki sér þær aðferðir sem kenndar eru á *SOS! Hjálp fyrir foreldra*. Einkakennarar leiðbeina þátttakendum á heimilum þeirra um rétt viðbrögð við hegðun barna sinna út frá efni *SOS!Hjálpfyrirforeldrasamhliðanámskeiðinu*. Heimsóknir einkakennara voru að jafnaði tvisvar í viku þar sem fyrri heimsóknin var nýtt í mælingar og ráðgjöf út frá efni námskeiðsins. Þátttakendur fengu viðgjöf á frammistöðu sína

eftir að mælingu var lokið og leiðbeiningar um mismunandi viðbrögð við hegðun barna sinna. Einkakennarar notuðu markvisst hrós eftir góða frammistöðu foreldra, svo sem hvatningu og stýringu meðan á samskiptum stóð. Seinni heimsókn einkakennara var nýtt í almennan stuðning og uppeldisráðgjöf. Einkakennarar fóru því að jafnaði tólf sinnum á heimili þátttakenda meðan á námskeiðinu stóð, yfir sex vikna tímabil. Einkakennarar notuðu þessar heimsóknir í upphafi einnig til að tengjast þátttakendum og byggja upp traust. Einkakennarar voru 28 ára kona með BA próf í sálfræði og 28 karlmaður í BA námi í sálfræði.

Þátttakendur fengu textaboð í farsíma kvöldin fyrir námskeiðsdaga til áminningar og hvatningar, til dæmis til að minna á að hrósa fyrir æskilega hegðun. Auk þess voru textaboð í síma send til þátttakenda einu sinni í viku meðan á námskeiði stóð til að minna þá á að nota þá tækni sem kennd var á námskeiðinu. Einkakennarar veittu einnig ráðgjöf um aðra þætti en barnauppleði og var sú ráðgjöf sniðin að þörfum hvernar fjölskyldu. Dæmi um ráðgjöf sem leitað var eftir voru: heimilisþrif, áfengisneysla, hjóna- og fjármálaráðgjöf.

Seinni grunnlína (A). Sex mælingar voru gerðar yfir fjögurra vikna tímabil eftir að námskeiði lauk. Markviss uppeldisráðgjöf var ekki veitt en leiðbeiningar og viðgjöf um aðferðir voru gefnar eftir þörfum og beiðni hvernar fjölskyldu, það er, einkakennarar leiðréttu ef þörf var á og hrósuðu foreldrum fyrir góða frammistöðu og framfarir. Heimsóknir voru styttri en áður og lengra leið á milli þeirra.

Eftirfylgd. Sex eftirfyldarmælingar voru gerðar þremur mánuðum eftir að íhlutun lauk. Markvissar leiðbeiningar og viðgjöf á uppeldisaðferðir voru ekki gefnar en leiðbeiningar voru gefnar eftir þörfum hvernar fjölskyldu eins og hafði verið gert eftir að námskeiði lauk.

Mælitæki

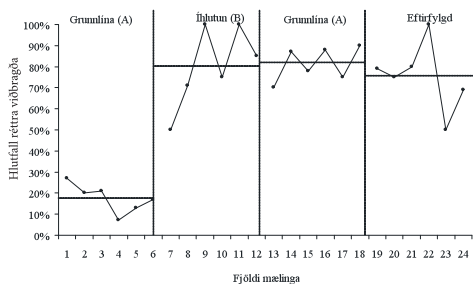
Sérhannað skráningarblað var notað til að mæla fylgibreytu með beinu áhorfi sem stóð yfir í 15 mínútur í þeim heimsóknum sem mælingar fóru fram. Þriggja liða styrkingarskilmálar voru skráðir; hegðun foreldris, hegðun barns og að lokum viðbrögð foreldris við hegðun barnsins.

Framkvæmd

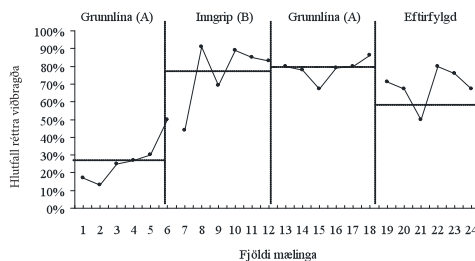
Í upphafi heimsóttu félagsráðgjafar þátttakendur ásamt einkakennara og kynntu þeim innihald íhlotunar. Greint var frá því að einkakennarar kæmu tvisvar í viku í heimsókn og hjálpuðu fjölskyldunni að tileinka sér þær aðferðir sem kenndar yrðu á *SOS! Hjálp fyrir foreldra*. Innihald námskeiðsins var kynnt og foreldrum sagt að þeir myndu læra aðferðir til að auka æskilega hegðun barna sinna og draga úr óæskilegri hegðun. Greint var frá því að einkakennari væri viðbót fyrir foreldra sem ætla mætti að þyrftu á meiri stuðning að halda en námskeiði til að ná valdi á þeirri uppeldistækni sem kennd væri. Um væri að ræða nýtt úrræði sem gæti nýst vel til að ná betri tókum á heimilislífi með því að tileinka sér aðferðir hegðunarstjórnunar. Foreldrunum var einnig sagt að þeir gætu leitað til einkakennara með önnur mál og myndu þeir þá leiðbeina eftir getu. Þeim var tjáð strax í upphafi að fullur trúnaður yrði milli þeirra og einkakennara að undanskilinni lögbundinni tilkynningarskyldu til barnaverndar.

Þjálfun fór fram á heimilum þátttakenda og voru tímasetningar heimsókna hafðar eins reglulegar og kostur var. Hver heimsókn stóð að jafnaði í eina klukkustund. Þátttakendur voru beðnir um að halda óbreyttu heimilislífi meðan einkakennarar voru á staðnum og þess vegna var ekki reynt að hafa stjórn á áreitum eins og sjónvarpi, tölvum og sínum. Einkakennarar höfðu þó beðið þátttakendur um að reyna að koma í veg fyrir gestagang meðan á heimsóknum þeirra stóð. Mælingar fóru fram víðs vegar um heimilin allt eftir því hvað fjölskyldumeðlimir voru að gera hverju sinni.

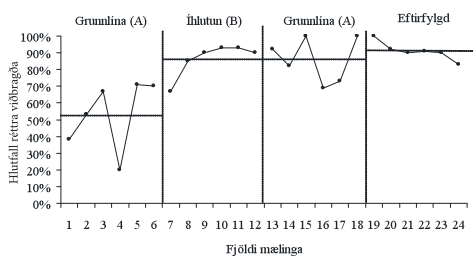
Fjölskylda 1



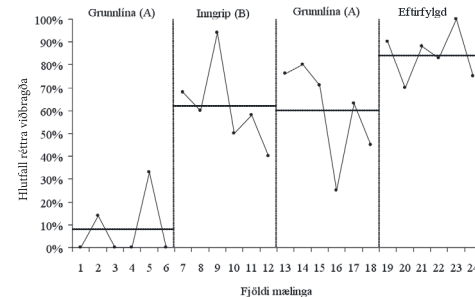
Fjölskylda 4



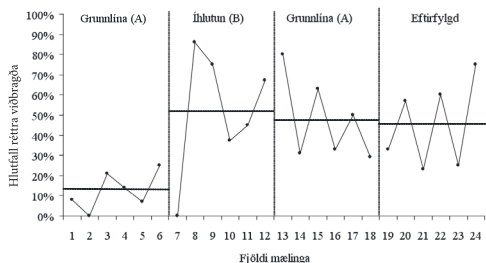
Fjölskylda 2



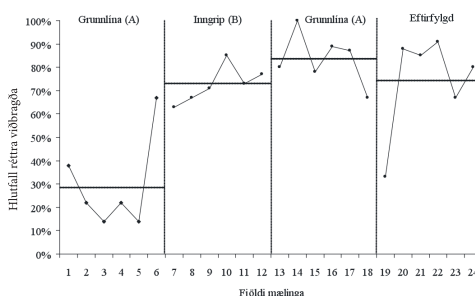
Fjölskylda 5



Fjölskylda 3



Fjölskylda 6



1. mynd. Hlutfall réttra viðbragða foreldra við æskilegri og óæskilegri hegðun barna

Einkakennarar fengu munnlegar leiðbeiningar um hvernig ætti að mæla og skrá markhegðun og fengu handleiðslu þann tíma sem rannsóknin stóð yfir. Einkakennarar æfðu skráningu hegðunar í tveimur heimsóknum á leikskóla áður en mælingar á heimilum þátttakenda hófust.

Samræmi

Einkakennarar fóru í 30% tilvika saman inn á heimili til að taka áreiðanleikamælingar. Samræmi í skráningu var reiknað fyrir hverja

breytu fyrir sig og var þá að jafnaði 87%. Samræmi milli matsmanna var því viðunandi.

Úrvinnsla gagna

Gerð var tíðnitalning á réttum og röngum viðbrögðum foreldra við hegðun barna sinna út frá efni *SOS! Hjálp fyrir foreldra*. Reiknað var hlutfall réttra og rangra viðbragða foreldra fyrir hverja fjölskyldu fyrir sig og sett upp í línurit í úrvinnsluforritinu Excel. Í þeim tilvikum þar sem foreldrar bjuggu saman voru niðurstöður þeirra reiknaðar saman.

Niðurstöður

Helstu niðurstöður voru að tilgáta rannsóknarinnar stóðst. Færni þátttakenda í þeirri uppeldistækni sem kennd var á *SOS! Hjálp fyrir foreldra* jókst verulega við að sitja námskeiðið og fá þjálfun á eigin heimili (sjá 1. mynd). Sá árangur var enn til staðar að þrem mánuðum liðnum. Mikill breytileiki kom fram í gögnum einnar fjölskyldu (fjölskylda þrjú) og voru áhrif íhlutunar ekki eins afgerandi þar og hjá öðrum þátttakendum.

Grunnlína hjá fjölskyldu eitt er nokkuð stöðug en hækkar við lok grunnlínumælinga. Hins vegar er aukning á réttum viðbrögðum við fyrstu mælingu í íhlutunarskeiði sem heldur yfir allar næstu mælingar. Meðalhlutfall réttra viðbragða í grunnlínu er 18% en 80% í íhlutunarskeiði. Hlutfall réttra viðbragða helst stöðugt eftir að námskeiði lýkur (81%) og lækkar lítið í eftirfylgd (76%). Nokkur breytileiki kemur fram í viðbrögðum foreldris í eftirfylgd sem eru þó tiltölulega stöðug.

Við fyrstu grunnlínumælingar hjá fjölskyldu tvö er nokkur breytileiki. Úr þessum breytileika dregur hins vegar við aðrar mælingar þó viðbrögð foreldra við mælingarstrax eftir íhlutun séu nokkuð óstöðug. Við eftirfyldgarmælingar kemur fram væg stíglækkandi stefna. Við fyrstu grunnlínumælingar eru rétt viðbrögð í rúmlega helmingi (53%) tilvika þegar meðalhlutfall er skoðað. Meðalhlutfall réttra viðbragða við mælingar eftir að íhlutun hefst og strax eftir að námskeiði lauk er 86%, en 91% við eftirfylgd.

Breytileiki kom fram í viðbrögðum foreldris í öllum tilraunaskeiðum hjá fjölskyldu þrjú. Skýr hækkandi stefna sést í síðustu mælingum í íhlutunarskeiði. Rétt viðbrögð aukast eftir að íhlutun hófst en lækkar eftir því sem lengra líður frá íhlutun. Í grunnlínu er meðalhlutfall réttra viðbragða foreldris 13%, 52% í íhlutunarskeiði, 48% eftir að námskeiði lauk og 46% í eftirfylgd.

Í gögnum fjölskyldu fjögur sést stíglækkandi stefna réttra viðbragða í grunnlínu og er meðalhlutfall réttra viðbragða 27%. Eftir að íhlutun hefst fylgjar réttum viðbrögðum.

Nokkur breytileiki er fyrir hendi og óstöðugleiki kemur fram í upphafi en síðan kemur fram væg stíglækkandi stefna sem helst yfir í miðar mælingar eftir að námskeiði lauk. Í seinni hluta þeirra mælinga kemur fram væg stíglækkandi stefna réttra viðbragða. Í eftirfylgd koma fram tvær stíglækkandi stefnur en með snöggri fjölgun í miðju skeiði. Meðalhlutfall réttra viðbragða er markvert herra eftir grunnlínumælingar þar sem meðalhlutfall réttra viðbragða er 77% í íhlutunarskeiði, 78% við mælingar eftir að námskeiði lauk og 69% í eftirfyldgarmælingum.

Í gögnum fjölskyldu fimm er mikill breytileiki í öllum mælingum. Í íhlutun og eftir að námskeiði lauk er stíglækkandi stefna í réttum viðbrögðum en hlutfall réttra viðbragða eykst eftir það. Meðalhlutfall réttra viðbragða í grunnlínu er 8%, 62% í íhlutunarskeiði, 60% eftir að námskeiði lauk og 84% í eftirfylgd.

Í gögnum fjölskyldu sex er grunnlína tiltölulega stöðug, stíglækkandi stefna réttra viðbragða kemur fram við upphaf grunnlínu en fjöldi réttra viðbragða hækkar mikið á seinasta mælipunkti áður en íhlutunarskeið hefst. Meðalhlutfall réttra viðbragða í grunnlínu er 30%. Í íhlutunarskeiði er hlutfall réttra viðbragða stöðugt með stíglækkandi stefnu. Meðalhlutfall réttra viðbragða er 73%. Breytileiki eykst eftir að námskeiði lauk og óstöðugleika verður vart með vægri stíglækkandi stefnu í enda skeiðs. Meðalhlutfall réttra viðbragða er 84%. Í eftirfylgd er meðalhlutfall réttra viðbragða 74%. Breytileiki og óstöðugleiki er nokkur.

Um ræða

Tilgáta rannsóknarinnar stóðst það er seta þátttakenda á uppeldisnámskeiðinu *SOS! Hjálp fyrir foreldra*, ásamt þjálfun á heimili, jók notkun þeirra á þeim aðferðum sem kenndar voru á námskeiðinu. Þessi árangur hélst þremur mánuðum eftir að námskeiði lauk.

Út frá þessum niðurstöðum má álykta að *Einkakennari í uppeldi* henti vel til að kenna fjölskyldum sem glíma við margs konar vanda og eru í þjónustu barnaverndarnefndar uppeldistækni. Rannsóknir hafa sýnt að almenn

uppeldisnámskeið eins og *SOS! Hjálp fyrir foreldra* nýtist ekki þessum hóp sem skyldi án viðbótarhandleiðslu (Azar, 1989; Forgatch og Martinez, 1999; Lutzker, Bigelow, Doctor, Gershater og Greene, 1998).

Innra réttmæti rannsóknar, það er að eigna megi breytingar á viðbrögðum foreldra við hegðun barna sinna uppeldisnámskeiði og þjálfun heima, er ágætt. Ekki er vitað til þess að atburðir, eins og skilnaður, auknir erfiðleikar í skóla, ný lyfjagjöf eða önnur meðferð, hafi átt sér stað hjá þátttakendum meðan á rannsókn stóð sem hafi getað haft áhrif á hegðun þeirra og geti skýrt þær breytingar sem urðu á viðbrögðum foreldra.

Skekkja matsmanna getur ógnað innra réttmæti en í þessu tilfelli var markhegðun vel afmörkuð sem gerir erfiðara fyrir að láta eigin skoðanir eða væntingar skekkja mælingar. Matsmenn voru háðir í þessari rannsókn það er einkakennarar voru bæði ráðgjafar og matsmenn sem sáu um hegðunarskráningu. Æskilegra væri að nota „blinda“ matsmenn sem aðeins væru nýttir til mælinga því óneitanlega getur það samband sem myndast við nána ráðgjöf á heimili fólks haft áhrif á bæði þátttakendur og matsmenn. Það er hins vegar illframkvæmanlegt í rannsókn sem er samofin klínísku úrræði. Benda má á að þessi rannsókn hafi verið svipuð fyrri rannsóknum á þessu sviði að því leyti að þeir sem mæla frammistöðu séu sömu aðilar og veita meðferð (Lutzker, 1990). Hætta á skekkju er til staðar í öllum mælingum en líkur á því minnka stórlega við þjálfun matsmanna.

Erfitt er að meta áunna færni þátttakenda þar sem illframkvæmanlegt er að ná fram þeirri hegðun sem var til staðar áður en inngríp hófst (að snúa aftur á grunnlínu) nema mælt sé í lengri tíma. Æskilegast væri að notast við rannsóknarsnið margra grunnlína (*multiple baseline*). Slíkt var óframkvæmanlegt þar sem rannsóknin fór fram í þjónustuumhverfi og því nauðsynlegt að þátttakendur sætu sama námskeiðið. Íhlutun hófst því samtímis hjá öllum þátttakendum en það er ekki hægt í margföldu grunnlínusniði. Um var að ræða

fyrstu rannsókn á úrræðinu og var hún gerð í klínísku umhverfi. Áhugavert væri að athuga síðar áhrif íhlutunar með sterkara rannsóknarsniði. Styrkur þessarar rannsóknar er fólgin í að áhrif íhlutunar eru sýnileg í gögnum fimm þátttakenda af sex; sömu áhrif komu fram hjá ólíkum fjölskyldum.

Ekki er hægt að meta með óyggjandi hætti að þátttakendur hafi sýnt þá færni í beitingu tækninnar sem kennd var á námskeiðinu þegar enginn stuðningur var til staðar. Til þess hefði þurft að setja upp aðstæður þar sem hægt væri að fylgjast með hegðun þátttakenda án vitneskju þeirra og hafa áhrif á aðstæður þannig að þær myndu reyna á færni þeirra án þess að þeir vissu af því. Velta mætti fyrir sér hvort einstaklingsmiðuð fræðsla og þjálfun sé árangursríkari en hópfræðsla sem fylgt er eftir með einstaklingsþjálfun. Sú útfærsla sem hér var skoðuð lýtur hins vegar að því hvort unnt sé að útfæra úrræði sem þegar er til staðar með þeim hætti að það nýtist breiðari hóp. Vitað er að almenn uppeldisnámskeið nýtast ekki þessum hóp þátttakenda sem skyldi og því mikið framfaraskref ef viðbótarúrræði eins og *Einkakennari í uppeldi* gerir kleift að styrkja uppeldisfærni þessa hóps.

Nokkrir þátttakendanna höfðu þegið þjónustu barnaverndarnefndar og verið undir eftirliti hennar í nokkur ár en ekki hafði náðst svipaður árangur áður, hvorki á þessu sviði né öðrum og því eru niðurstöður rannsóknarinnar einkar ánægjulegar.

Námskeiðið *SOS! Hjálp fyrir foreldra* hefur staðið foreldrum barna á aldrinum tveggja til tólf ára til boða endurgjaldslaust í því sveitarfélagi þar sem þátttakendur bjuggu. Þá hefur meginþorri starfsfólks uppeldisstofnana í sveitarfélaginu einnig sótt námskeiðið. Í því samhengi væri áhugavert að athuga hvort sambærilegar niðurstöður kæmu fram í öðrum sveitarfélögum. Ekki er vitað hvaða áhrif stefna sveitarfélagsins kann að hafa haft á áhuga foreldra á þátttöku í þessari rannsókn og jafnvel á niðurstöður.

Einnig væri áhugavert að framkvæma sams konar rannsókn með lengri eftirfylgd til að sjá

hvort færnin hafi í raun fest sig í sessi. Einnig væri áhugavert að skoða hvort almenn ráðgjöf sem einkakennarar veittu hafi borið árangur til dæmis hvort hjónaband hafi batnað eða ráðgjöf um fjármál hafi skilað sér í bættri meðhöndlun fjármuna.

Private parenting coach: An intervention that improves the parenting techniques of parents with a long history of social service support

The present study investigated a supporting intervention intended to increase the usefulness of a course in parenting techniques for a group of families that historically have only benefited to a limited extent from such didactic courses. The parenting training course, *SOS! Help for parents*, has for several years been offered to all parents of two year olds in the municipality where the parents lived. The participants were six families with a long history of support from the social services. The supporting intervention, 'private parenting coach', consisted of adding a weekly one-on-one training session in the parenting techniques taught at the regular seminars. Direct observational methods were used to measure the parenting techniques of participating families prior to, during and three months after the intervention. The research hypothesis of increased frequency of correct parenting responses to the child's behavior was supported for all families.

Keywords: parent training course, parenting techniques, direct observation, social services, single subject design

Gylfi Jón Gylfason, Head psychologist, Educational office, Reykjanesbaer. Zuilma Gabriela Sigurðardóttir, Associate professor, Faculty of Psychology, University of Iceland. Sigurgrímur Skúlason, Head of department of national testing, Educational Testing Institute, Reykjavík. Berglind Dögg Bragadóttir, psychologist, Educational office, Reykjanesbaer. Rannveig Einarsdóttir, social worker, Social services, Reykjanesbaer. Ragnheiður Sif Gunnarsdóttir and Haukur Ingi Guðnason, psychology students at University of Iceland. Correspondance concerning this article should be addressed to Gylfi Jón Gylfason. Email: gylfi.j.gylfason@reykjanesbaer.is

Heimildaskrá

- Ammerman, R. T. (1990). Ethiological models of child maltreatment. A behavioral perspective. *Behavior Modification, 14*, 230-254.
- Azar, S. T. (1989). Training Parents of Abused Children. Í C.E., Schaefer og J.M., Briesmeister (ritstj). *Handbook of parent training. Parents as co-therapists for children's behavior problems*. New York: Wiley.
- Azar, S. T. og Siegel, B. R. (1990). Behavioral treatment of child abuse. A developmental perspective. *Behavior Modification, 14*, 279-300.
- Álfheiður Guðmundsdóttir (2005). *Mat á áhrifum SOS! Hjálp fyrir foreldra á færni þátttakenda í hegðunarstjórnun*. Óbirt BA ritgerð: Háskóli Íslands, Félagsvísindadeild.
- Clark L. (2003). *SOS! Hjálp fyrir foreldra* (3. útgáfa). Reykjavík: Félagsvísindastofnun Háskóla Íslands. (Upphaflega gefin út 1991).
- Forgatch M. S. og Martinez, Jr. C. R. (1999). Parent management training. A program linking basic research and practical application. *Tidsskrift for Norsk Psykologforening, 36*, 923-936.
- Freydís Jóna Freysteinsdóttir (2005). *Risk factors for repeated child maltreatment in Iceland*. Reykjavík: Háskólaútgáfan.
- Gylfi Jón Gylfason og Sigurgrímur Skúlason (2005). *Að breyta uppeldi í heilum landshluta*. Óbirt skýrsla.

- Hansen, D. J. og MacMillan, V. M. (1990). Behavioral assessment of child-abusive and neglectful families. Recent developments and current issues. *Behavior Modification*, 14, 255-278.
- Jón Hákon Halldórsson (2001). *Reynsla þátttakenda af námskeiðinu SOS! Hjálp fyrir foreldra*. Óbirt BA ritgerð: Háskóli Íslands, Félagsvísindadeild.
- Kolbrún Ása Ríkarðsdóttir (2006). *Langtímaáhrif SOS! Hjálp fyrir foreldra*. Óbirt BA ritgerð: Háskóli Íslands, Félagsvísindadeild.
- Kazdin, A.E. (1997). Parent Management Training: Evidence, outcomes, and issues. *Journal of the American Academy of Child and Adolescent Psychiatry*, 36, 1349- 1357.
- Kazdin, A. E. (2005). *Parent Management Training*. New York: Oxford University Press.
- Lutzker, J. R. (1990). Behavioral treatment of child neglect. *Behavior Modification*, 14, 301-315.
- Lutzker, J.R., Bigelow, K. M., Doctor, R. M., Gershater, R. M. og Greene, B. F. (1998). An ecobehavioral model for the prevention and treatment of child abuse and neglect: History and applications. Í J.R., Lutzker (ritstj.) *Handbook of child abuse research and treatment* (bls. 239-266). New York: Plenum Press.
- Lutzker, J. R., Wesch, D. og Rice, J. M. (1984). A review of project 12 ways: An ecobehavioral approach to the treatment and prevention of child abuse and neglect. *Behavior Research and Therapy*, 6, 63-73.
- Nixon, R. D. V. (2002). Treatment of behavior problems in preschoolers: A review of training programs. *Clinical Psychology Review*, 22, 525-546.
- Reglugerð um úrræði á ábyrgð sveitarfélaga samkvæmt ákvæðum barnaverndarlaga nr. 652/2004*
- Sigurður Þorsteinn Þorsteinsson (2006). *Mat á yfirfærslu úr námskeiðinu SOS! Hjálp fyrir foreldra á hegðunarstjórn í leikskólum*. Óbirt BA ritgerð: Háskóli Íslands, Félagsvísindadeild.
- Sóley Jökulrós Einarsdóttir (2002). *Hægara er sagt en gert: Samanburður milli annars vegar sjálfsmats kennara á notkun reglna námskeiðsins SOS! Hjálp fyrir foreldra og raunnotkunar hins vegar*. Óbirt BA ritgerð: Háskóli Íslands, Félagsvísindadeild.
- Sóley Jökulrós Einarsdóttir og Zuilma Gabriela Sigurðardóttir (2004). Hve langur er vegurinn frá orði að borði. Í Ingjaldur Hannibalsson og Friðrik H. Jónsson (Ritstj.) *Rannsóknir í Félagsvísindum V, ráðstefnurit*. Reykjavík: Háskólaútgáfan
- Sólveig Huld Guðmundsdóttir (2002). *Foreldraþjálfun við illri meðferð á börnum*. Óbirt BA ritgerð: Háskóli Íslands, Félagsvísindadeild.